



PROVIDE

PROVIDing smart DELivery of public goods by EU agriculture and forestry

Zpráva z národního workshopu k veřejným statkům

v zemědělství a lesnictví

Technologické centrum AV ČR

Autoři: Tomáš Ratinger, Radka Hávová, Iva Vančurová



TECHNOLOGICKÉ
CENTRUM AV ČR

Obsah

Obsah	2
1 Úvod.....	3
2 Aktivita 1: Představení účastníků	4
3 Aktivita 2: Identifikace významu veřejných statků/ nežádoucích veřejných statků.....	5
4 Aktivita 3: Určení problémových míst v oblasti případové studie.....	8
4.1 Trendy ve veřejných statcích a nežádoucích veřejných statcích	8
4.2 Pořadí veřejných statků a nežádoucích veřejných statků v oblasti případové studie	8
4.3 Zmapování hlavních veřejných statků a nežádoucích veřejných statků v oblasti případové studie	10
5 Zpětná vazba od účastníků	15

1 Úvod

Workshop se konal 23. února 2016 v Ekocentru Brniště u České Lípy.

Zúčastnilo se 20 účastníků reprezentujících širokou škálu aktérů: farmářů, lesníků, zemědělských organizací, správ chráněných území, státní správy, místních neziskových organizací a aktivistů.

Ekocentrum jsme vybrali z několika důvodů:

1) vhodné prostory pro tento typ akce, nachází se v oblasti případové studie, snadno dostupné pro místní aktéry a vzdálené asi 90 minut jízdy z Prahy.

2) jedná se o místní aktivitu iniciovanou zemědělským podnikem ZOD Brniště, přispívající ke kvalitě života v regionu. Centrum disponuje ve vnitřních prostorách zemědělsko-ekologickou výstavou a venkovním ekoparkem vhodnými pro vzdělávání dětí a mládeže. Nabízí i další společenské služby, např. pro místní občany, zejména ženy, cvičení jógy, workshopy pro děti a rodiče zaměřené na tradice a svátky atd. Z tohoto pohledu jsou aktivity Ekocentra jakousi formou veřejného statku. A v neposlední řadě i občerstvení na workshopu bylo připraveno z místních výrobků (jmenovitě produktů z krutího masa vyráběných v sesterské organizaci (Provident) farmy ZOD Brniště.

Účastníci byli podle geografického principu rozděleni do dvou pracovních skupin: první shromáždila aktéry z jihovýchodního cípu oblasti případové studie (skupina Podralsko) a druhá aktéry ze severozápadního cípu (skupina Lužicko). V Podralsku je více zemědělsky obdělávané orné půdy, zatímco v Lužicku byla většina orné půdy přeměněna na pastviny pro extenzivní chov skotu. V obou sub-regionech jsou významné lesy. Specifické pro Podralsko je to, že významná část lesů patří Armádě ČR (mezi léty 1968 až 1990 byly okupovány Sovětskou armádou). Některá místa jsou značně kontaminována (především bývalá letecká základna).

2 Aktivita 1: Představení účastníků

Tabulka č.1 Seznam účastníků

#	Jméno	Organizace
1	Vojtěch Hajný	Farma Dolní Křečovice, ASZ
2,3	Petr Houdek + vnučka	Bio Farma Šluknov
4	Milena Krejzová	Kozí farma Zahrádky
5	Daniel Horváth	ZOD Brniště
6	Blažena Heřmanová	ZOD Brniště
7	Petr Kubíček	ZOD Brniště
8	Pavel Cihlář	PROVIDENT
9	Petr Válek	Městské lesy Doksy
10	Lenka Mrázová	Geopark Ralsko
10	Jindřich Šolc	LAG Podralsko
12	Jana Panáčková	Podralský nadační fond
13	Miroslava Bavorová	Aktivistka Doksy
14	Slavomír Valda	CHKO Kokořínsko-Máchův kraj
15	Tomáš Besta	CHKO Lužické hory
16	Lenka Táborská	SMA
17	Josef Makovský	MZe ČR
18	Radovan Martinec	MZe ČR
19	Zuzana Žáková	ČZU
20	Jaroslav Pražan	Expert (PEGASUS)

Reprezentující tyto skupiny aktérů:

- a) Státní správa – 2
- b) Veřejný sektor – 2
- c) Neziskové organizace a aktivisté - 5
- d) Lesnictví – 1
- e) Zemědělství – 8
- f) Experti – 2

3 Aktivita 2: Identifikace významu veřejných statků/ nežádoucích veřejných statků

Pro úsporu času jsme se rozhodli od začátku formulovat veřejné statky jako pozitivní. Použili jsme společensko-politickou definici veřejných statků (jednoduše proto, abychom získali názor aktérů na to, co společnost považuje za důležité a vhodné podporovat). Množství víceméně společných veřejných statků zmínili účastníci v diskusi v obou skupinách. Nejprve jsme dali slovo místním aktérům, poté národním aktérům a nakonec se zapojili do diskuze experti. Tabulka 2 viz níže uvádí seznam veřejných statků, které účastníci jmenovali.

Tabulka 2 – Seznam veřejných statků/ nežádoucích veřejných statků

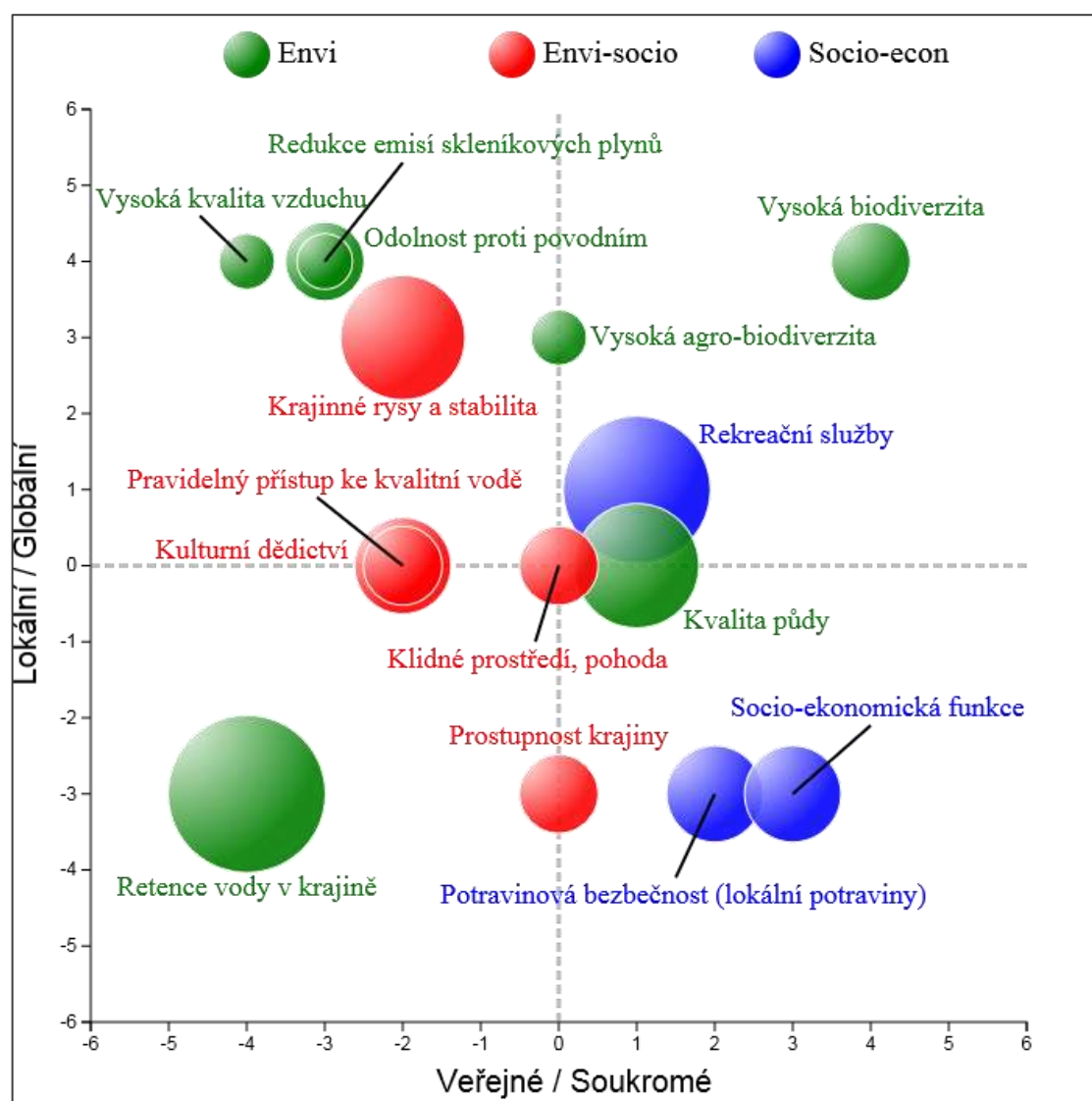
Veřejné statky	Zemědělství	Lesnictví	Skupina
Retence vody v krajině	x	x	Enviromentální
(Pravidelný) přístup ke (kvalitním) zdrojům vody	X	X	Společensko-environment.
Kvalita půdy	X+(kyselost)		Enviromentální
Čisté ovzduší	x-	X+	Enviromentální
Snížení emisí skleníkových plynů	X?	X+	Enviromentální
Biodiverzita	X	X	Enviromentální
AGRO biodiverzita	X		Enviromentální
Biodiverzita lesů		X	Enviromentální
Geodiverzita		X	Enviromentální
Krajinné prvky a stabilita	x	x	Společensko-environment.
Duchovní hodnota krajiny	x	x	Společensko-environment.
Krása krajiny	X	X	Společensko-environment.
Prostupnost krajiny, přírody	X	X	Společensko-environment.
Kulturní dědictví	X	X	Společensko-environment.
Klidné životní prostředí a kvalita života	X	X	Společensko-environment.
Rekreační služby	X	X	Společensko-ekonomická
Potravinová bezpečnost (místní potraviny)	x		Společensko-ekonomická
Zaměstnanost	X	X	Společensko-ekonomická
Vitalita venkova	X	X	Společensko-ekonomická
Další myšlenky			
Místní identita			Společensko-ekonomická
Užívání veřejných statků bezohledně k soukromému (i společnému) vlastnictví			Společensko-environmentální

Snažili jsme se klasifikovat veřejné statky na ty, které souvisí primárně se životním prostředím (enviromentální), na ty, které mají stejně silnou vazbu na životní prostředí a přímý společenský přínos (společensko-enviromentální) a ty související se společenskými a ekonomickými přínosy (společensko-ekonomické). Tuto klasifikaci je třeba považovat za orientační (ad hoc), která nemá silný teoretický ani empirický základ.

Některé postoje malých zemědělců vyrábějících místní potraviny (veřejný statek: bezpečnost potravin) byly v konfliktu s velkými pastvinářskými farmami ve skupině Lužicko, které prodávají většinou mladý hovězí skot na zástav. Na druhé straně farmáři v této skupině byli v souladu, co se týká nedostatku vody, kyselosti vody a půdy. Intenzivní diskuze o klidném životním prostředí a kvalitě života v kontrastu se společensko-ekonomickou funkcí krajiny nastala ve skupině Podralsko.

Požádali jsme účastníky o umístění identifikovaných veřejných statků na osu podle globálního či místního dopadu, potřeby veřejné podpory či ponechání příležitosti pro soukromý sektor (Obrázek 1).

Obrázek 1 Umístění identifikovaných veřejných statků podle dopadu globálního/lokálního, nutnosti veřejné podpory/příležitosti pro soukromý sektor



Retence vody v krajině byla samozřejmě zmiňována nejčastěji. Tento problém byl nazírán z lokálního pohledu, samozřejmě zcela pochopitelného z důvodu velkého sucha, kterým v minulém roce trpěl tento region.

Z důležitosti, kterou tomuto problému farmáři dávali, můžeme odhadnout, že retence vody v krajině je považována za veřejný statek, který je vstupem do zemědělství.

Rekreační služby v různých variantách využití krajiny k rekreaci (např. turistika, sportovní vyžití, cyklistika) byly rovněž často zmiňovány.

Kvalita půdy, krajinné prvky a stabilita jsou třetím veřejným statkem často navrženým účastníky. Na kvalitu půdy bylo nahlíženo z pohledu rozvoje a udržení farem pro současné a budoucí generace. Krajinné prvky a funkce se váží k specifickým charakteristikám krajiny, celistvosti jejího zachování a rozvoje četnosti funkcí.

Účastníci uváděli jako veřejný statek místní identitu. Z našeho pohledu je to sice zřejmě společenský problém, ale chápeme ji spíše jako součást regionálního/lokálního kapitálu, než jako veřejný statek.

Účastníci také podtrhovali malý respekt k soukromému vlastnictví jako formu veřejné špatnosti. My to reformulujeme v kontextu projektu jako nerespektování hranice mezi veřejným a soukromým, zejména když si uvědomíme, že mnohé statky mají sdílené vlastnictví: některé atributy jsou čistě soukromé (např. kulturní porost na půdě, pasoucí se stádo atd.) a jiné veřejné (např. hmyz, ptáci nebo divoká zvěř žijící v porostech, procházející cesty, krása a pestrost krajiny).

4 Aktivita 3: Určení problémových míst v oblasti případové studie

Účastníci pokračovali v práci ve dvou skupinách Podralsko a Lužicko. Účastníkům byly předloženy dvě sady map, jedna byla zaměřena na poskytování veřejných statků ze zemědělství a lesnictví z evropské perspektivy a druhá z pohledu implementace agro-environmentálních opatření (AEM) a chráněných oblastí a míst. Každá skupina dále obdržela 3 kopie zjednodušených geografických map oblasti případové studie ve formátu A1 (další kopie byly k dispozici k event. využití).

4.1 TRENDY VE VEŘEJNÝCH STATCÍCH A NEŽÁDOUCÍCH VEŘEJNÝCH STATCÍCH

Trendy ve veřejných statcích a nežádoucích statcích byly zhodnoceny detailněji ve skupině Podralsko. Ve skupině Lužicko účastníci sice v diskusi identifikovali trendy, avšak kvůli nedostatku času je neurčovali u všech veřejných statků. Místo toho se účastníci soustředili na hodnocení a řazení veřejných statků podle významu. Naproti tomu ve skupině Podralsko trendy byly určeny podrobněji, a naopak řazení bylo provedeno v zjednodušené formě jako výběr tří nejdůležitějších veřejných statků.

Tabulka 2 – Trendy ve veřejných statcích a nežádoucích veřejných statcích v oblasti případové studie (Děčínsko a Českolipsko, ČR)

Veřejné statky	
Krása krajiny	beze změny
Kvalita vody	+
Zdroje vody	-
Kvalita půdy- zemědělství	-
Kvalita půdy-lesnictví	+
Kulturní dědictví	+
Klidné životní prostředí a kvalita života	-
Biodiverzita	-
Duchovní hodnota krajiny	+
Místní identita	-
Prostupnost krajiny	+
Rekreační služby	+
Čisté ovzduší	+
Geodiverzita	beze změny
Společensko-ekonomická funkce krajiny	+

4.2 POŘADÍ VEŘEJNÝCH STATKŮ A NEŽÁDOUCÍCH VEŘEJNÝCH STATKŮ V OBLASTI PŘÍPADOVÉ STUDIE

Tabulka 3 – Pořadí veřejných statků a nežádoucích statků v oblasti případové studie

Veřejné statky- Lužicko	Pořadí	Skóre
Retence vody v krajině	1	35
(Pravidelný) přístup ke (kvalitním) zdrojům vody	1	35
Kvalita půdy	1	35
Biodiverzita	9	25
Kvalita ovzduší	4	33
Biodiverzita-zemědělství	13	19
Biodiverzita-lesnictví	11	23
Kulturní dědictví	12	22
Rekreační služby	15	8
Snížení emisí skleníkových plynů	9	25
Zaměstnanost	8	28
Potravinová bezpečnost (místní potraviny)	6	31
Vitalita venkova	7	29
Krajinné prvky a stabilita	5	32
Prostupnost krajiny	14	10

Veřejné statky- Podralsko	Pořadí
Krása krajiny	1
(Pravidelný) přístup ke (kvalitním) zdrojům vody	
Kvalita půdy	
Kulturní dědictví	
Klidné životní prostředí a kvalita života	
Biodiverzita	4
Duchovní hodnota krajiny	
Místní identita	3
Prostupnost krajiny	
Rekreační služby	
Kvalita ovzduší	
Geodiverzita	
Společensko-ekonomická funkce krajiny	2

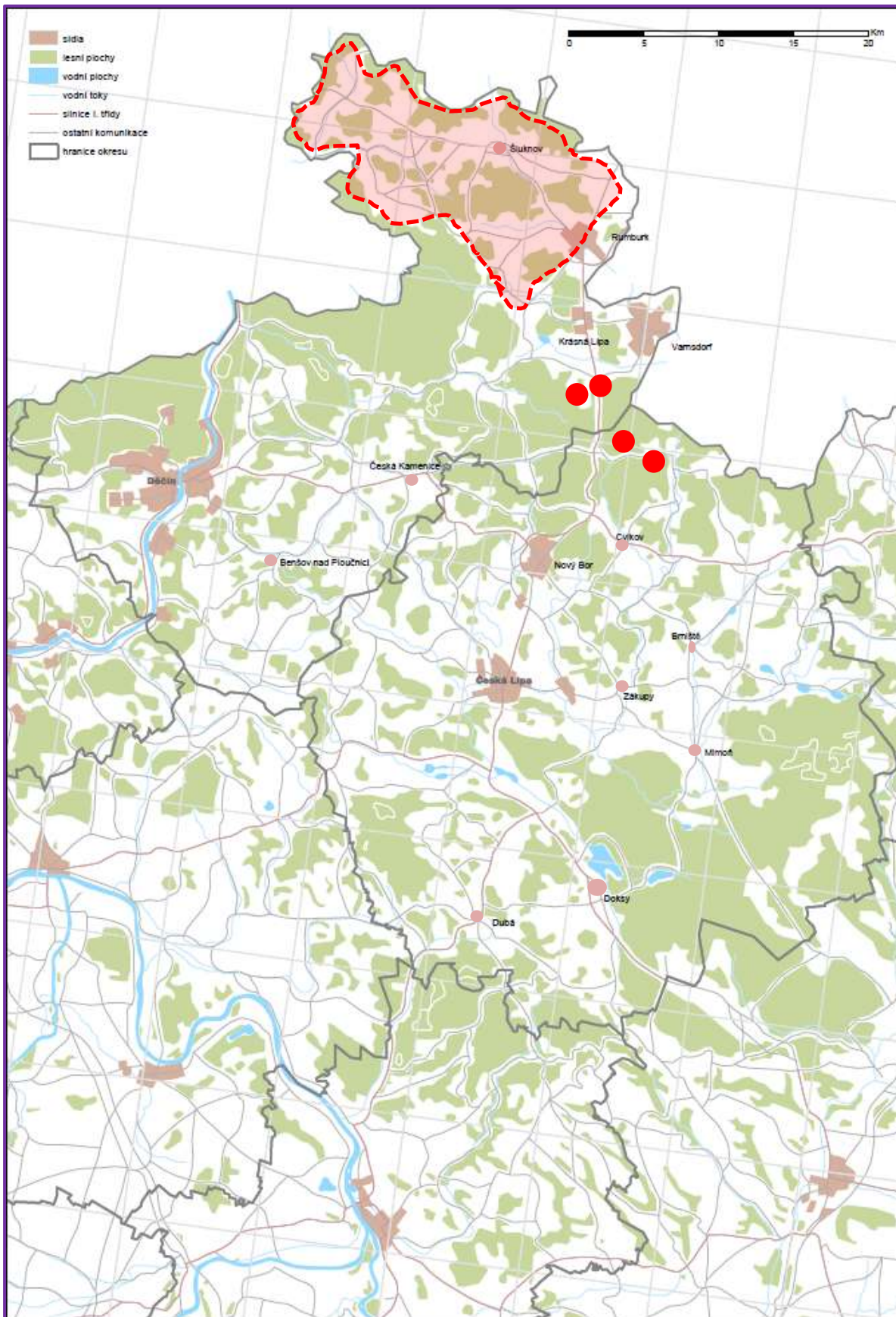
Účastníci ve skupině Lužicko trvali na zařazení „Užití veřejných statků bez ohledu na soukromé (společné) vlastnictví“ jako negativní veřejný statek postihující farmáře a lesníky- pořadí 13.

Důraz na přístup ke zdrojům vody a retenci vody v krajině, který vyplynul při určování pořadí a diskuzi o agro-environmentálním systému (tzn. trvat na ochraně chřástala při ztrátě hodnotné sklizně v období extrémního sucha), přivedl k přeformulování těchto veřejných statků a problémů tj. nový veřejný statek – „odolnost vůči suchu“. „Odolnost vůči suchu“ včetně změny dosavadní praxe a zavedení nových postupů do zemědělství, lesnictví a ochrany, které zlepší schopnost systému pracovat s nejistotou počasí, zvláště teplot a množství a časového určení srážek.

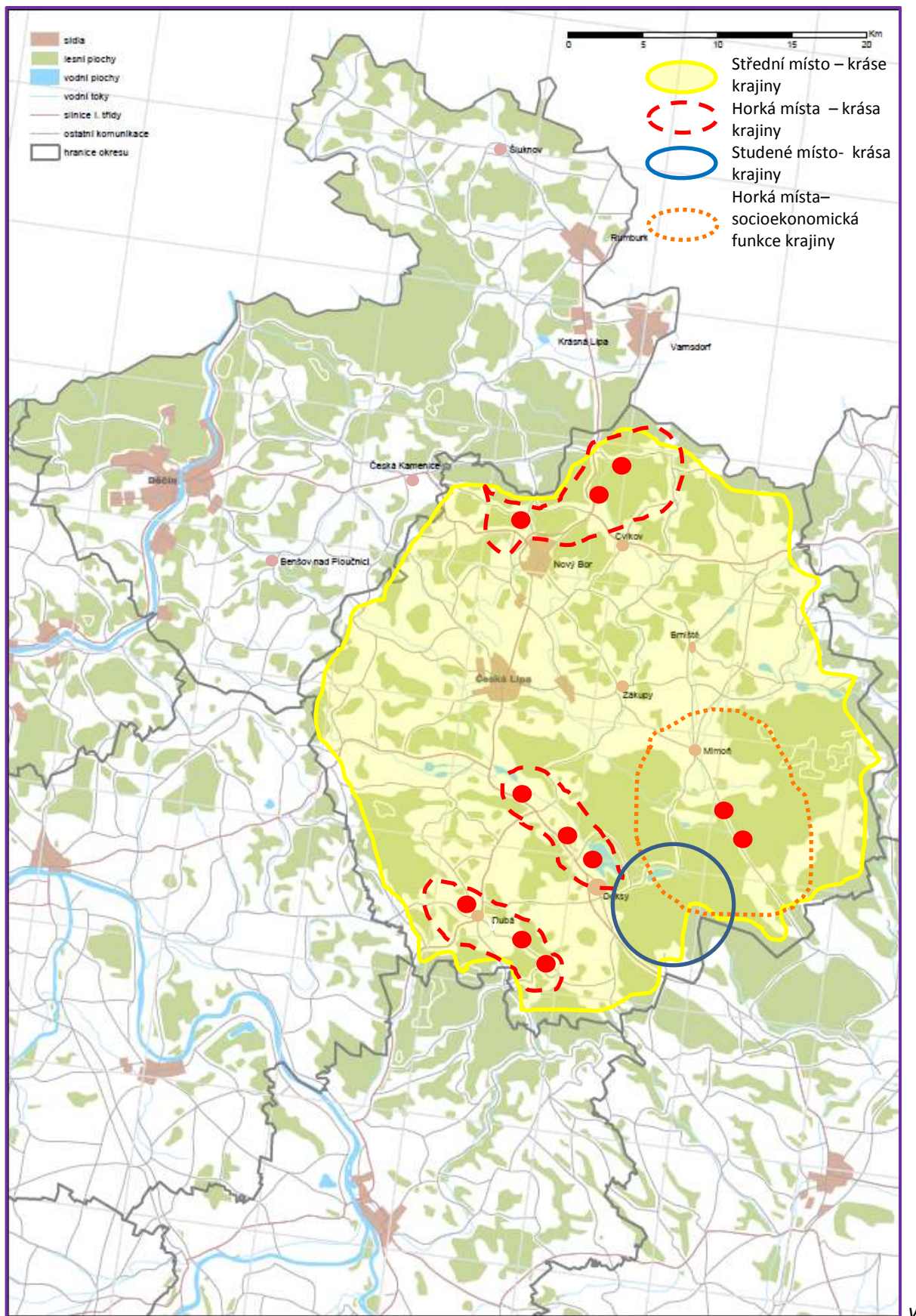
4.3 ZMAPOVÁNÍ HLAVNÍCH VEŘEJNÝCH STATKŮ A NEŽÁDOUCÍCH VEŘEJNÝCH STATKŮ V OBLASTI PŘÍPADOVÉ STUDIE

Název mapy	Poznámka
Obrázek 2 Veřejný statek- odolnost vůči suchu (slabá)	Označené území se vyznačuje počtem srážek nad národním průměrem. Navíc podíl travnatých ploch (pastvin) nad zemědělskou půdou převyšuje 80%. To v minulosti zajišťovalo dostatečné zásobování povrchovou i spodní vodou. Avšak se změnou klimatu jsou lidé, zemědělci a lesníci vystaveni suchým obdobím, se kterými současný systém a praxe neumí pracovat. Odolnost vůči suchu vyžaduje koordinaci všech aktérů, farmářů, lesníků, vodohospodářů, správ chráněných území (a také neziskových organizací).
Obrázek 3 Veřejný statek- krása a společensko-ekonomická funkce krajiny	Sloučili jsme dvě mapy – jednu s krásami krajiny a druhou se společensko-ekonomickou funkcí krajiny. Účastníci ve skupině Podralsko začali s označováním horkých míst (hot spots) nejkrásnějšího území, ale později se rozhodli, že celý region Českolipska nabízí minimálně středně krásné přírodní scenérie. Modrým kruhem jsme označili velmi krásné místo – dokonce opěvované národní poezií, ale nějak opomenuté účastníky. Snad už je považují za něco normálního, tedy studené místo (cold spot).
Obrázek 4 Veřejný statek- kvalita vody	<p>Také v tomto případě jsme sloučili dvě mapy: jedna byla vytvořena během workshopu skupinou Lužicko a druhá během jednání se zástupci AOPK Ústecko. Skupina Lužicko (především farmáři) zařadila velmi vysokou kvalitu vody, jako významný veřejný statek, zejména současný problém kyselosti. V souvislosti s tím si stěžovali na progresivní zhoršení pH půdy za posledních 20 let. Tento problém je zašrafován (horká místa (hot spots)). Z diskuze vyplynulo, že pH půdy a vody se značně zhoršilo v důsledku ukončení vápnění lesů státem po vymizení problému kyselých dešťů (po zavedení nových technologií v tepelných elektrárnách ve všech sousedních regionech -severozápadní Čechy, Sasko a Slezsko).</p> <p>Naproti tomu lidé z AOPK Ústecko, označili celou oblast Děčínska jako území s čistou vodou (zemědělství pozitivně ovlivnilo kvalitu vody se změnou orné půdy na pastviny). Toto jsme označili modře (cold spots) s ohledem na dostatek veřejného statku „čistá voda“ (pokud farmáři v regionu nebudou nuceni zorat pastviny, bude tento veřejný statek bez potřeby veřejné intervence). Kyselost vody považují za normální.</p>

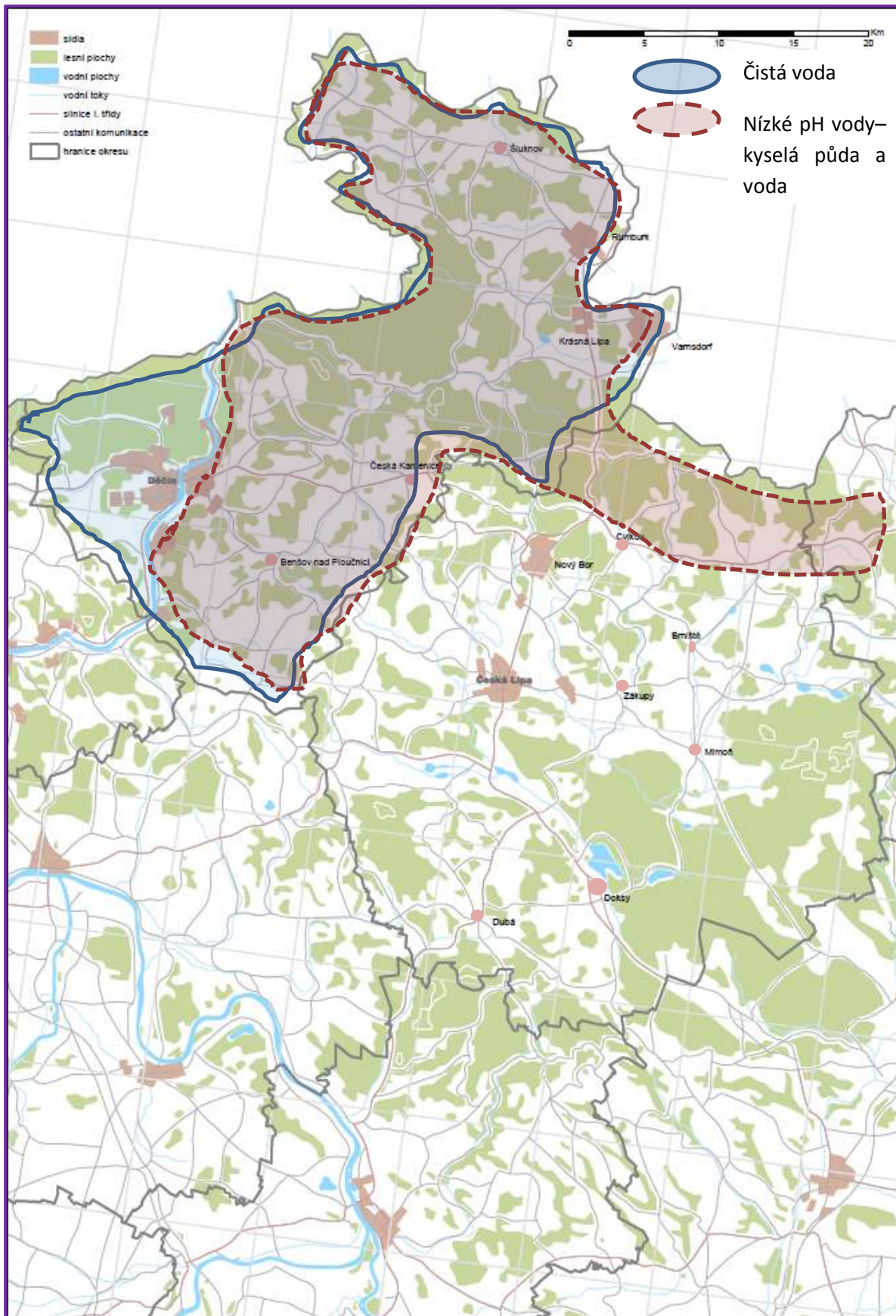
Obrázek 2 Veřejný statek-odolnost vůči suchu (slabá)



Obrázek 3 Veřejný statek-krása a společensko-ekonomická funkce krajiny



Obrázek 4 Veřejný statek-kvalita vody



Veřejný statek	Umístění (kde byly určeny hotspots)	Charakteristiky těchto území	Stupeň dostupnosti (nízký, střední, vysoký)	Faktory ovlivňující dostupnost	Poznámky
Odolnost vůči suchu	Severní část území (Šluknov, Lužické hory)	Pastviny a lesy	nízký	(nedostatek koordinace, nedostatek environmentální infrastruktury, meliorace	Nový problém
Krása a funkce krajiny	Dubá a okolí, Jestřábi-Zahrádky, Máchovo jezero, Břehyně a Bezděz, Nový Bor a okolí, Ralsko a vojenské území	Smišená zemědělská výroba, lesy, pískovce	vysoký	Lesní hospodářství a diverzita lesního porostu, rozměry polností, různorodost obilovin	Problém revitalizace vojenského území / další možnosti by bylo ponechat co možná nejvíce divokou přírodu
Kyselost vody a půdy/kvalita vody a půdy	Šluknovsko, Lužické hory/ Děčínsko	Pastviny s extenzivním chovem skotu, lesy	Smišené názory	Druhy půdy, praxe	Rozdílný názor místních farmářů a AOPK

5 Zpětná vazba od účastníků

1. Považujete workshop za efektivní?	Ne	Spíše ano	Ano	Velmi
		3	5	
2. Prosím ohodnoťte dle Vaší zkušenosti následující aspekty workshopu:	Velmi slabé	Slabé	Dobré	Velmi dobré
Osvětlení konceptu veřejných statků		1	4	3
Genderová a profesní vyváženost		1	5	2
Příležitost zapojit se do výzkumného procesu			6	2
Příležitost sdílet své názory s ostatními účastníky			3	5

Přehled dalších bodů viz níže:

- Dynamičnost skupiny – nejvíce byla oceňována možnost svobodné diskuze
- Poučení/ načerpání nových znalostí – účastníci dávali důraz na načerpání nových znalostí
- Doporučení pro další workshopy: detailnější popis charakteristiky veřejných statků, politik a problematiky implementace